

# Le Billet

du Relais Petite Enfance

## EDITO

Cette fin d'année est l'occasion de faire le point sur l'année écoulée, et de mesurer tous les petits et grands progrès des enfants que vous avez accompagnés au quotidien ! Chacun à son rythme, chacun avec ses capacités. Les ateliers d'éveil proposés au Relais s'inscrivent dans cet état d'esprit et visent à proposer du matériel et un environnement complémentaires à ceux que vous mettez quotidiennement à disposition des enfants. N'hésitez pas à me contacter si vous souhaitez découvrir l'un d'entre eux en cours d'année : nous chercherons une place et un créneau disponibles !

Dans ce numéro vous trouverez également une idée d'activité pour faire participer les jeunes enfants aux préparatifs des fêtes et une invitation à démarrer en douceur la nouvelle année, autour d'un spectacle dédié au très jeune public.

La première réunion de l'année sera l'occasion de faire le point sur la question du sommeil chez le jeune enfant à partir de l'intervention d'une collègue de crèche : venez nombreuses y assister !

Je vous souhaite de très bonnes fêtes de fin d'année,

Cordialement,

**Sandrine Cashin**  
Responsable RPE

## SOMMAIRE

Agenda...	2
Actus <i>métier</i>	3
Côté <i>pro</i>	4 - 5
Portrait <i>d'une assistante maternelle</i>	6a
Zoom <i>sur un atelier d'éveil</i>	6b
Coin <i>détente</i>	7
Activités <i>et bricolages</i>	8
Actions <i>parentalité</i>	8



## LES MATINS DE PIOUS PIOUS

Cie L'Oyseau Lyre

**Mardi 14 janvier 2025 à 9h15 et à 10h**

Trois amis dorment paisiblement dans leur nid.  
Le petit matin pointe son nez au doux son de dame nature.  
Et pourtant, ce matin, Patou ne veut pas sortir !  
Comment faire pour jouer tous ensemble ?  
Pious Pious l'intrépide part à l'aventure...

Ce spectacle allie marionnettes et musique chantée et instrumentale. Nous vous invitons à vivre un moment hors du quotidien et de l'agitation, en musique live, dans une ambiance douce et feutrée avec des petits animaux en marionnettes tricotées.  
*Inscription jusqu'au 8 janvier au plus tard.*



## RÉUNIONS entre assistantes maternelles **Mini-conférence sur le sommeil**

**Lundi 20 janvier à 19h30**  
à **Munster**  
La Pépinière

La rencontre débutera par une intervention de Virginie Bourdin, directrice-adjointe et infirmière de la crèche A Petits Pas de Munster, sur la thématique du sommeil. A quoi sert le sommeil ? Comment faciliter l'endormissement ? Comment évoquer la question avec les parents ? Il nous semble intéressant de faire le point et d'échanger sur les situations rencontrées.



## BOURSE AUX VÊTEMENTS ENFANTS (0-14 ANS) ET MATÉRIEL DE PUÉRICULTURE **1<sup>er</sup> mars 2025 à Wihr-Au-Val**

Etant donné que la salle des fêtes de Munster n'est plus disponible à la location à partir de janvier 2025 (travaux futurs), nous avons sollicité la Mairie de Wihr-au-Val pour utiliser une deuxième fois dans l'année leur grande salle polyvalente. Attention, cette Bourse se tiendra très tôt dans l'année, le vendredi 28 février et le samedi 1<sup>er</sup> mars 2025. La campagne de promotion démarrera donc au courant du mois de janvier.

### Comment participer ?

**Pour vendre :** réserver un kit d'étiquetage en ligne sur le site internet [www.petite-enfance-vallee-munster.com](http://www.petite-enfance-vallee-munster.com) et suivre la procédure indiquée.

**Pour acheter :** rendez-vous samedi 1<sup>er</sup> mars 2025 de 8h30 à 12h30 à la salle polyvalente de Wihr-au-Val.

## Bienvenue à :



**Marjorie COSNEFROY**  
Assistante maternelle  
à Soultzbach-les-Bains



**Susana PITA BALTAZAR**  
Assistante maternelle  
à Munster



## POUSSETTES EN BALADE **Vendredi 12 décembre**

Exceptionnellement, la séance d'éveil psychomoteur prévue ce jour-là est annulée, car des travaux d'entretien (bruyants) sont prévus à La Pépinière au même moment. L'alternative suivante est proposée : rendez-vous à 8h45 sur le parking de la crèche Les Petits Petons à Soultzbach-les-Bains. Merci de confirmer votre participation en contactant l'animatrice du Relais avant le 10 décembre.



## RÈGLES POUR LES DÉPARTS EN FORMATION du 1<sup>er</sup> janvier au 31 mars 2025



Ces derniers mois, face à une croissance des demandes de formations dans le cadre du Plan de développement des compétences, et en raison d'une capacité financière qui atteint ses limites, la Branche professionnelle du secteur des particuliers employeurs et de l'emploi à domicile (composée des représentants des employeurs et des syndicats de salariés) a pris une succession de décisions concernant les règles de départ en formation en 2024. Qu'en est-il pour 2025 ?

Pour permettre une réflexion plus approfondie sur l'accès aux formations en 2025, la branche a décidé de reprendre les règles qui sont en vigueur depuis le 26 septembre, et de les appliquer du 1<sup>er</sup> janvier au 31 mars, à savoir :

- **Un seul départ en formation par personne sera autorisé sur cette période (le compteur de formation sera remis à 0 au 1<sup>er</sup> janvier 2025)** à l'exception de ceux qui ont déjà fait un module de formation et qui ont le besoin supplémentaire d'effectuer les modules « Préparation du certificat Sauveteur Secouriste du Travail » (SST) ou son recyclage.
- **Les modules de français langagiers restent tous suspendus.**

### QUELQUES EXCEPTIONS

Ne sont pas concernées les personnes qui se sont engagées avant le 1<sup>er</sup> janvier 2025 dans :

- Un bloc de compétences de l'un des titres professionnels de la branche.
- Un certificat de compétences ou un CQP dont IPERIA est le certificateur.
- Un parcours VAE comprenant des modules de formation et/ou de l'accompagnement.

Si vous êtes dans ce cas de figure, votre parcours de formation ayant démarré en 2024, vous pourrez refaire une formation en 2025, selon les règles applicables ci-dessus.

**EN CAS DE DOUTE :** votre organisme de formation de proximité ou encore la plate-forme téléphonique d'IPERIA restent à votre écoute pour vous accompagner au mieux durant cette période : **0800 820 920** (service & appel gratuits).

**mpedia.fr**  
spécialiste de l'enfant

Pour des parents bien informés.

## RESSOURCE NUMÉRIQUE : **mpedia.fr**

MPEDIA est le site grand public de l'AFPA (Association Française de Pédiatrie Ambulatoire). Fondée en 1990, cette association regroupe des pédiatres ayant un mode d'exercice à prédominance libérale, bon nombre d'entre eux exercent aussi une activité publique hospitalière ou communautaire.

Le site mpedia.fr souhaite apporter des conseils basés sur les recommandations de santé qui puissent aider au quotidien. Les conseils concernent la tranche d'âge des 0 à 11 ans (développement à venir pour les adolescents).

Pleurs, sommeil, alimentation, éveil, équipement, scolarité, écrans... les sujets abordés sont multiples.

## LES ENFANTS ET LES ÉCRANS A LA RECHERCHE DU TEMPS PERDU

**Au printemps 2024, un rapport sur l'exposition des enfants aux écrans préconisait une forte régulation des écrans dès la petite enfance, plus particulièrement dans l'accueil individuel. Si, dans les crèches, l'exposition aux écrans paraît plutôt maîtrisée, la question de l'usage des écrans « en interférence » à la relation aux enfants paraît plus problématique chez les assistantes maternelles ou les « nounous » recrutées par les familles. Voici un résumé.**

Dans les situations pour lesquelles les enfants sont pris en charge dans des espaces équipés d'écrans, par exemple chez les professionnels qui font de l'accueil à domicile, ces écrans ne doivent pas être utilisés en présence des enfants, que ce soit en simple « fond » ou pour les « occuper ». [...] Une attention particulière doit en outre être réservée aux usages faits de leurs propres écrans personnels (téléphones portables essentiellement) par les professionnels de la petite enfance [...] lorsqu'ils sont au contact du jeune enfant. Ces outils ne doivent pas être utilisés en présence de l'enfant, tant pour des questions de sécurité (l'usage du téléphone peut mobiliser de façon excessive l'attention du professionnel et le détourner de son devoir de vigilance vis-à-vis du jeune enfant) qu'au regard du risque de technoférence [...].

### LA TECHNOFÉRENCE

Il s'agit d'un néologisme pointant les interférences dans la relation parent (ou adulte référent) / enfant (ou adolescent), générées par l'usage de l'écran par l'adulte en présence de l'enfant (ou adolescent).

La télévision allumée en fond a été le premier type d'interférence décrit, sans être alors ainsi dénommé. [...] La diffusion massive de l'usage par les adultes des outils mobiles, essentiellement des smartphones depuis 2007, a conduit à une augmentation exponentielle de ces perturbations dans les interactions. **Des études récentes et des observations cliniques suggèrent que ces tendances sont à l'origine chez l'enfant : d'une altération du développement du langage, de la régulation des émotions et des compétences socio-relationnelles.** Certes, les interactions avec le tout petit pendant les temps de la vie quotidienne ne sont pas sans interruption et la disponibilité de l'adulte n'est pas toujours totale. Mais il y a une différence entre aller chercher le yaourt dans le frigo pendant le repas, refermer la porte qui a claqué, répondre à un autre enfant qui interpelle et être interrompu par un bip annonçant un message sur son portable.

Recevoir un message, lire une notification ne prennent pas beaucoup de temps physique et l'adulte revient rapidement vers l'enfant. Mais que se passe-t-il mentalement ? « *Mes amies me proposent une sortie vendredi soir, est-ce que je vais pouvoir faire garder les enfants ?* » : l'adulte n'est plus disponible psychologiquement pendant un certain temps, son attention est captée par l'information qu'il vient de lire. Si cela se répète trop souvent, les interactions sont en pointillés.

### Technoférence : quels impacts sur les enfants ?

Ces interruptions peuvent entraver la mise en place du lien d'attachement sécuritaire en diminuant la sensibilité du parent/de l'adulte référent aux besoins du tout petit. Elles influent sur le contact visuel, l'attention conjointe, aspects essentiels de l'entrée dans la communication et dans la construction de la pensée [...] Les enfants dont les parents / l'adulte référent sont très souvent distraits par leurs connexions explorent moins leur environnement, sont moins dans la relation. Ils peuvent également présenter des comportements agressifs et perturbateurs pour attirer l'attention [...].



Les affiches ci-jointes présentent les risques liés aux écrans et les précautions à prendre pour gérer au mieux la place des écrans auprès des enfants. Vous pouvez vous en procurer d'autres exemplaires sur simple demande auprès du Relais.

## Que faire pour limiter les impacts de la technoférence ?

- Proscrire les portables des lieux où sont accueillis les enfants : les portables ne sont pas seulement dangereux par les ondes qu'ils produisent... mais essentiellement par la distraction qu'ils provoquent. [...] Pour les assistantes maternelles [...], l'accès au portable doit être limité au maximum en faisant comprendre aux parents que celles-ci peuvent être joignables sur certains moments de la journée, pendant la sieste par exemple, mais pas pendant les temps de repas, de jeux, de lecture partagée.

- Sensibiliser les parents aux risques [...] Parce que les professionnels de la petite enfance ont dans leur mission l'accompagnement à la parentalité, ils peuvent jouer un rôle en expliquant aux parents les effets d'un manque de disponibilité lors des interactions avec leurs jeunes enfants. Les cafés parents, les rencontres, les transmissions du quotidien sont autant d'occasions de faire passer des messages, surtout lorsque le comportement de l'enfant interroge. C'est ce qui est souvent fait pour les risques de surexposition des tout petits aux écrans, mais doit aussi porter sur cet autre aspect des écrans.

Le constat fait par les chercheurs sur les effets de ces écrans nomades utilisés par les adultes nous rappelle à quel point la disponibilité psychique est essentielle pour le tout petit. Il ne faudrait pas en arriver à de véritables carences affectives qui engendreraient un mal-être chez les jeunes enfants.

Sources : <https://www.lassmat.fr/actualites/nouvelles-professionnelles/exposition-aux-ecrans-un-rapport-preconise-des-actions>

<https://lesprosdela petiteenfance.fr/bebes-enfants/sante-prevention/dossiers-sante-prevention/technoference-quand-les-ecrans-impactent-les-interactions-parents-enfants>

<https://www.vie-publique.fr/rapport/293978-exposition-des-enfants-aux-ecrans-rapport-au-president-de-la-republique>

**Lâche ÉCRAN!**  
**ENFANT ET ÉCRANS**  
*Quelles précautions prendre ?*

Écrans	avant 3 ans	3-6 ans	6-9 ans	9-12 ans	après 12 ans
Fréquences	<b>NON !</b>	<b>OUI</b>	<b>OUI</b>	<b>OUI</b>	<b>OUI</b>
Précautions	<b>JAMAIS</b>	<b>EXCEPTIONNELLEMENT</b>	<b>½ HEURE PAR JOUR MAXIMUM</b>	<b>1 HEURE PAR JOUR MAXIMUM</b>	<b>1 à 2 HEURES PAR JOUR MAXIMUM</b>
Précautions	<b>PAS DE TÉLÉ ALLUMÉE</b> Même si l'enfant n'est pas placé devant un écran, la télé en fond peut émettre de l'énergie avec son environnement et menacer son développement langagier et intellectuel. Quand l'enfant est dans la pièce, la télé doit être éteinte.	<b>PAS D'ÉCRANS ACTIFS (TYPE TABLETTE, SMARTPHONE ET CONSOLES)</b> La raison : • proximité de l'outil (lumière bleue) • attention l'effet zapping et gaming • nuisibles à leur développement	<b>TABLETTE SMARTPHONE</b> Oui, accompagné d'un adulte. <b>TÉLÉ</b> Sans contrôle de durée et de la restriction d'âge.	Évitez les jeux violents et privilégiez les jeux d'observation, de mémorisation et de réflexion. Les jours d'école, votre enfant a déjà passé une bonne partie de sa journée assis, faites en sorte que les écrans ne rajoutent pas encore un temps « statique » à ses occupations.	<b>BIENVENUE SUR LE NET</b> Expliquer les risques liés à internet pour permettre à l'enfant d'aller seul sur le net (mais utiliser une restriction parentale). Et surtout, pour que vous ayez un contrôle sur ce que fait votre enfant sur le net et la durée passée devant les écrans. Interdisez l'utilisation de tous les écrans dans la chambre (tablette, smartphone, télé et consoles). <b>Ne laissez pas le contrôle !</b>

**AVOYONS QUELQUES RÈGLES SIMPLES**

- PAS D'ÉCRAN LE MATIN (L'enfant ne pourrait alors plus mobiliser son attention pour le reste de la journée.)
- PAS DURANT LES REPAS (Profitez du repas pour discuter en famille.)
- PAS LE SOIR AVANT LE COUCHER (La lumière bleue produite par les écrans retarde le coucher de l'enfant.)
- PAS DANS LA CHAMBRE DE L'ENFANT (Gardez le contrôle sur la consommation (durée et contenu) d'écrans de nos enfants.)

LES « 4 PAS DE S. DUFOUR » REPRÉSENTENT DES MESURES SIMPLES À METTRE EN PLACE

Pour contacter l'association, n'hésitez pas à nous envoyer un mail à [lachetonecran@gmail.com](mailto:lachetonecran@gmail.com) ou d'infos sur [www.facebook.com/lachetonecran](http://www.facebook.com/lachetonecran)

**la nature des risques**

- TROUBLES VISUELS
- RETARD DE LANGAGE
- DIFFICULTÉS DE GRAPHISME
- RETARD DE DÉVELOPPEMENT PSYCHOMOTEUR
- DÉPENDANCE PSYCHIQUE
- BAISSÉ DES CAPACITÉS À ENTRER EN RELATION AVEC LES AUTRES
- FAIBLESSE DES APPRENTISSAGES LOGIQUE, MATHÉMATIQUES, LECTURE, COMPRÉHENSION ÉCRITE
- AGITATION, DIFFICULTÉS ATTENTIONNELLES

Pour contacter l'association, n'hésitez pas à nous envoyer un mail à [lachetonecran@gmail.com](mailto:lachetonecran@gmail.com) ou d'infos sur [lachetonecranasso.fr](http://lachetonecranasso.fr)

# 6a PORTRAIT *d'une assistante maternelle*

Dans ce numéro, nous avons le plaisir de vous emmener plonger dans l'univers de Mélanie DIESTRO, assistante maternelle à Soultzeren.



Mélanie,

**Pour vous, quelles ont été les motivations pour vous lancer dans ce métier ?**

*Nous avons emménagé dans la vallée en 2017 après mon congé maternité. J'ai voulu exercer un métier qui me correspondait vraiment, un bon équilibre pour ma vie professionnelle et personnelle. Être assistante maternelle, travailler avec les enfants est un métier que je porte depuis longtemps. En déménageant nous avons de la place dans notre maison pour réaliser ce projet. Je me suis donc lancée dans l'aventure en 2019 et j'exerce depuis 2020.*

**Qu'est-ce que vous appréciez tout particulièrement dans cette profession ? Et au contraire y a-t-il des choses qui vous pèsent ?**

*Ce que j'apprécie le plus évidemment c'est le contact avec les enfants, ils nous le rendent bien. L'avantage aussi ce sont les différentes activités organisées par le RPE, les balades, cela nous permet de sortir de chez nous, de voir les collègues mais aussi de faire des activités que nous ne faisons pas forcément à la maison.*

**Quelle serait, selon vous, la manière idéale d'exercer votre métier ?**

*Je ne pense pas qu'il y ait un idéal. Nous travaillons et nous évoluons au fil des années. Nous avons la chance en tant qu'assistante maternelle de moduler notre espace de travail en fonction des enfants que nous accueillons.*

**Vous avez fait l'acquisition, tout récemment, d'un vélo transporteur qui vous permet de véhiculer jusqu'à 4 enfants simultanément. Pouvez-vous nous en dire plus sur ce choix de mobilité ? Qu'est-ce que cela apporte à votre pratique professionnelle ?**

*Je suis de plus en plus sensible à notre environnement et cherche à contribuer au bien de la planète à mon échelle. Posséder un vélo cargo est un projet que j'ai depuis 2 ans. J'ai pris le temps d'y réfléchir et aussi de trouver une marque qui corresponde à mes envies et besoins. Pouvoir transporter les enfants que j'accueille aux éveils ou à certaines sorties mais aussi pour le côté personnel (faire mes courses, emmener mes enfants aux activités, voyager) je voulais trouver un moyen de limiter les déplacements en voiture. On ne se rend pas compte comme ça mais mis bout à bout il y a quelques kilomètres à faire en remplaçant la voiture. Ça reste un plaisir pour moi et les enfants que je transporte. Les parents me suivent dans mon idée et je trouve ça formidable, ils sont prêts à investir dans les équipements nécessaires à la sécurité des enfants.*





## BÉBÉ BOUQUINE

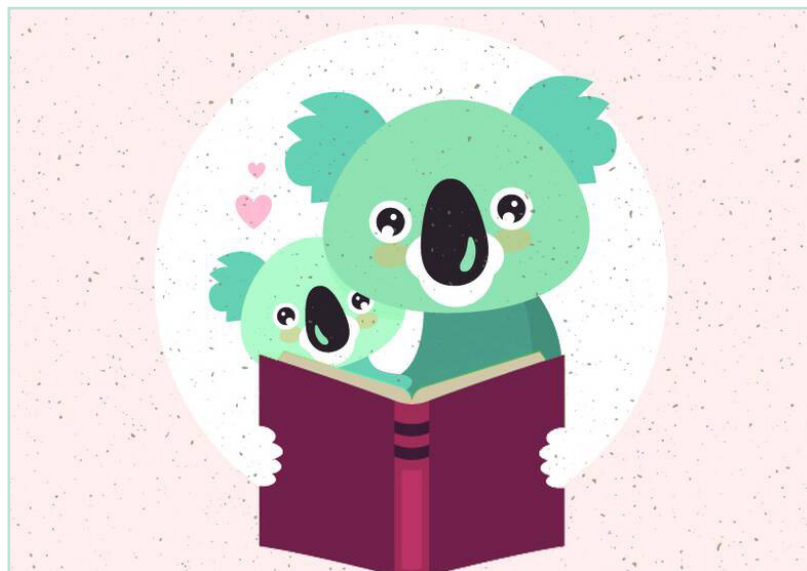
Voici le quatrième type d'atelier d'éveil qui est proposé aux enfants accueillis chez les assistantes maternelles. Il s'agit d'un atelier animé par Laure Allemans, assistante maternelle à Munster et l'animatrice du Relais. Une fois par mois, rendez-vous est donné soit dans les locaux de La Pépinière à Munster, soit directement à la Médiathèque de la Vallée de Munster. L'atelier est ciblé sur les enfants de 2 ans et plus. Pendant une petite demi-heure, nous partons en voyage avec les livres... Merci à Laure de se rendre disponible pour ce moment et de mettre tout son savoir-faire pour embarquer les enfants.

Un article récemment paru dans les Métiers de la Petite Enfance donne plusieurs pistes de réflexion autour de la lecture pour les tout-petits :

*Lire des albums dès le plus jeune âge est un formidable moyen d'accompagner le développement tout entier de l'enfant.*

*Tout d'abord, les livres offrent un soutien incontestable au déploiement du langage par la rencontre des mots et des écrits. Puis, ils fournissent un appui émotionnel grâce aux propositions de représentations permettant de penser ce que l'on ressent. Ils constituent aussi un accès important à la culture de par la diversité des mots, des images et des supports présentés. Les histoires sont puissantes ; elles nourrissent l'imaginaire, enrichissent la pensée, ouvrent des perspectives, amènent à la rencontre de l'altérité. De nos jours, les albums éveillent presque tous les sens : la vue et l'ouïe, mais également le toucher par les inserts de textures variées et l'odorat lorsqu'ils dégagent des odeurs.*

*Enfin et surtout, les livres favorisent la rencontre avec l'autre dans une relation de plaisir : une voix qui raconte, des regards qui convergent vers une image, le doigt de l'enfant qui pointe pour montrer ce qui l'intéresse, un rythme qui s'ajuste entre le lecteur et le tout-petit pour accélérer quand la peur ou l'impatience survient, ou pour ralentir si la fatigue se fait sentir ou si un détail mérite que l'on s'y arrête... Cet ajustement permanent, cette attention portée l'un à l'autre autour de cet objet si particulier invite à passer de l'idée d'une lecture « à l'enfant » à celle d'une lecture « avec l'enfant ».*



## Jouer

La Ludothèque  
**LUDOMINO**  
 4 rue Frédéric Hartmann 68140 MUNSTER  
 Tél. : 03 89 77 94 54  
 Mail : ludomino@plvm.fr



### QUI SUIS-JE ?

Dans ce jeu de déduction, l'objectif est de retrouver le personnage de son adversaire en posant des questions pertinentes. De cette façon, les enfants apprennent les différentes caractéristiques physiques et la description avec précision.  
 2 joueurs • à partir de 5 ans.

### MAMBA ZAMBA

Mamba Zamba vous invite à construire un serpent coloré. Pour cela, il suffit d'assembler les tuiles en respectant les couleurs. Ce jeu se joue comme un domino.  
 2 à 4 joueurs • à partir de 3 ans.



### FIRE ALARM

Dans Fire Alarm, enfiler votre tenue de pompier et partez tous ensemble éteindre l'incendie !  
 Fire Alarm est un jeu coopératif qui permet aux enfants de développer la reconnaissance des couleurs ainsi que la motricité fine.  
 2 à 4 joueurs • à partir de 3 ans.

## Lire

La Médiathèque  
 1 Cour de l'Abbaye 68140 MUNSTER  
 Tél. : 03 89 77 24 43  
 Mail : accueil@mediatheque-vallee-munster.fr  
 www.mediatheque-vallee-munster.fr



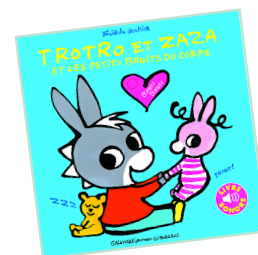
### POMME, POMME, POMME Corinne Dreyfus

1 pomme, 2 pommes, 3 pommes...qu'on croque, qu'on jette et qui reviennent à la vie. Le Cycle de la nature résumé de manière poétique en quelques pages.



### JOYEUX ANNIVERSAIRE LE LIVRE ! Ramadier & Bourgeau

Le livre est endormi...il ne sait pas que son amie la souris est en train de lui préparer une surprise... Une nouvelle émotion pour le livre !



### TROTRO ET ZAZA ET LES PETITS BRUITS DU CORPS Bénédicte Guettier

Trotro et Zaza nous expliquent les petits bruits du corps, du plus inattendu au plus drôle ! Petit ou grand, le corps humain recèle bien des surprises !



## UN SAPIN DE NOËL EN BOULES DE COTON

Voici une manière facile et amusante de créer un sapin de Noël de toutes les couleurs en utilisant des boules de coton et de l'eau colorée ! L'enfant mobilisera sa mobilité fine pour participer aux joyeux préparatifs de Noël !

### Matériel :

- un grand carton épais
- un feutre
- de la colle liquide
- un pinceau
- des boules de coton
- de l'eau
- des colorants alimentaires
- des ramequins
- des pipettes.

### Mode d'emploi :

Protéger la table avec une toile cirée.

Sur un grand carton épais, dessiner le gabarit d'un sapin.

A l'aide d'un pinceau, encoller le sapin. Poser les boules de coton et appuyer pour qu'elles tiennent bien.

Préparer plusieurs ramequins d'eaux colorées différentes. Mettre une pipette dans chaque ramequin. Appuyer avec la pipette sur les boules de coton, laissez la couleur se diffuser. Répéter avec toutes les couleurs disponibles. Laisser sécher.

Admirer le résultat...



Source : <https://happytoddlerplaytime.com/rainbow-cotton-ball-christmas-tree-activity/>

### Relais Petite Enfance et Parents de la Vallée de Munster

1 Sandbuckel • 68140 Munster  
Tél. : 03 89 77 92 35

E-mail : [rpe.munster@gmail.com](mailto:rpe.munster@gmail.com)

[www.petite-enfance-vallee-munster.com](http://www.petite-enfance-vallee-munster.com)

### Permanences :

Mardi : 14 h - 18 h

Mercredi : 10 h - 12 h

Vendredi : 13h30 - 15h30

Entretiens sur rendez-vous.

Le RPE est un service  
intercommunal géré par :



et financé par :



Rédaction : Sandrine Cashin

Infographie : Christelle Dick

Impression : par nos soins

Imprimé en 120 exemplaires